

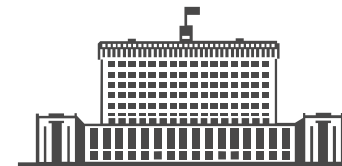


ИЦК

ИНФОРМАЦИОННЫЙ ЦЕНТР
ПО МОНИТОРИНГУ СИТУАЦИИ
С КОРОНАВИРУСОМ



ПРАВИТЕЛЬСТВО
МОСКВЫ



ПРАВИТЕЛЬСТВО
РОССИЙСКОЙ
ФЕДЕРАЦИИ

ИЦК



Проведение лабораторных исследований: как увеличить мощность и скорость тестирования?

Вебинары по актуальным темам

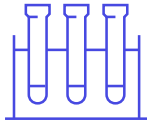
Основные вопросы

- 1 Как спрогнозировать необходимую мощность лабораторий? тесты и персонал
- 2 Как наращивать мощность лабораторий? Каков алгоритм привлечения частных лабораторий?
- 3 Как разделять пациентов на группы риска? формирование «воронки», маршрутизация потоков
- 4 Правила забора, транспортировки биоматериала (на дому и в пункте забора)
 - Правила исследования, хранения и утилизации биоматериала (Будет предоставлено в качестве приложения)
- 6 Как собирать, передавать и обрабатывать информацию о результатах исследования? На примере г. Москвы
- 7 Как упростить снабжение лабораторий?

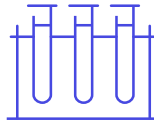
1. На текущий момент оценить необходимую мощность и персонал лабораторий можно исходя из количества населения



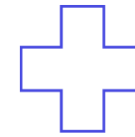
Количество населения,
человек



Необходимая минимальная мощность лаборатории,
кол-во тестов/день



Необходимая максимальная мощность лаборатории,
кол-во тестов/день



Количество медсестер¹,
человек



Количество лаборантов²,
человек

100 тыс.

20

50

1 x 2 = 2

3

200 тыс.

40

100

2 x 2 = 4

5

350 тыс.

70

170

3 x 2 = 6

8

500 тыс.

100

250

4 x 2 = 8

11

1 млн.

200

500

8 x 2 = 16

22

2 млн.

400

1 000

15 x 2 = 30

44

¹ Медсестры собирают биологический материал для исследования у пациентов

² Лаборант выполняет молекулярно-генетические исследования

2. При недостаточных текущих мощностях из-за увеличения числа зараженных – возможно поэтапное расширение мощностей лабораторий



1

Исследование групп риска

2

Увеличение числа лабораторий

3

Подключение частных лабораторий

Перечень лабораторий

- Работа специализированных лабораторий

- Адаптация городских лабораторий для проведения тестов на коронавирус

- Адаптация частных лабораторий, в том числе лабораторий для 3-4 группы патогенности¹

Дополнительные условия для работы

- Не требуются

- Мониторинг количества зараженных пациентов
- Повышение квалификации специалистов
- Установка необходимого оборудования
- Налаживание поставок тестов

- Сбор информации о стоимости и наличии мощностей для проведения исследований
- Определение потребности в количестве тестов и предоставление тестов лабораториям
- Обеспечение доступа к облачному хранилищу
- Субсидирование частных лабораторий на проведение исследований из бюджета

Пример Москвы

- Работают три лаборатории (мощность каждой около 1 500 тестов в день)

20.03

- Идет процесс адаптации городских лабораторий: 9 подключены, еще 8 ожидают адаптации
- Сотрудники проходят обучение

xx.04

- Собрана информация о стоимости и наличии мощностей для проведения исследований

¹ По постановлению главного санитарного врача Российской Федерации

3. Категории людей, для которых необходимо тестирование на коронавирус



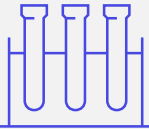
	Пациент прибыл из стран с высоким риском заражения ¹ менее 2-х недель назад	Пациент имел контакт с зараженным	Пациент имеет хронические заболевания ²	Пациент старше 60 лет	Прочие пациенты
Пневмония	Группы максимально риска	Группы максимально риска	Группы максимально риска	Группы максимально риска	Группы максимально риска
Присутствуют симптомы ОРВИ	Группы максимально риска	Группы максимально риска	Группы высокого риска	Группы высокого риска	Группы низкого риска
Отсутствуют симптомов ОРВИ	Группы среднего риска	Группы среднего риска	Тестирование не проводится	Тестирование не проводится	Тестирование не проводится



Приложение 1. Порядок ведения больных и контактных, прибывших с территорий стран, в которых зарегистрированы случаи заболевания новой коронавирусной инфекцией, вызванной 2019-nCoV по контингентам

¹ Государства Европейского союза, все государства Европы, не входящие в ЕС, США, Великобритания, Украина, Белоруссия, КНР, Иран и Южная Корея. Список стран может меняться в соответствии с рекомендациями ВОЗ.
² Сердечно-сосудистые заболевания, сахарный диабет, онкологические заболевания, заболевания эндокринной системы

4. Правила забора проб на лабораторные исследования



- **Локация:** Поликлиники, стационары, инфекционные клинические больницы, общественные места/на дому (СМП, ЦЭМП)
- **Кто проводит:** Медицинский персонал, прошедший инструктаж

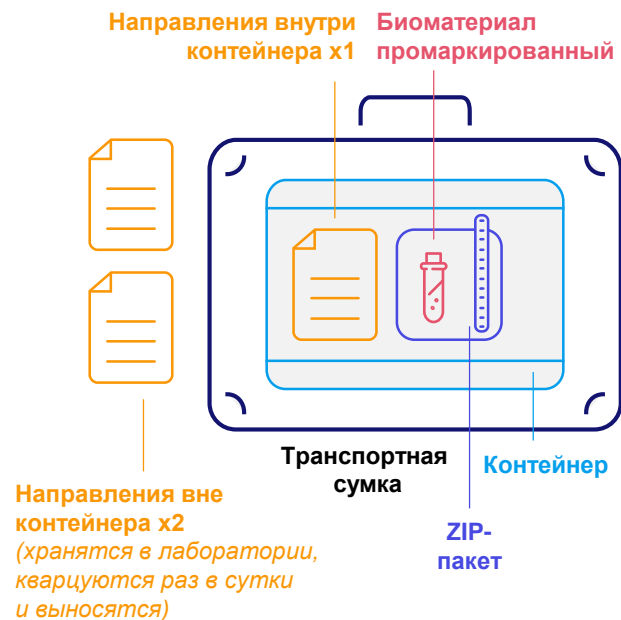
Подготовка к исследованию

- Обязательное использование мед. персоналом СИЗ
 - Шапочка
 - Халат медицинский
 - Респиратор или маска медицинская
 - Резиновые перчатки
 - Очки

Исследование

- Мазок из носоглотки и ротоглотки
- Цельная кровь
- Аспират из трахеи. Бронхоальвеолярный лаваж. Мокрота (при наличии и только для лиц с признаками заболевания)

Упаковка биоматериала



Транспортировка в лабораторию

- В специальном **термоконтейнере** с охлаждающими элементами
- В **термосе** при температуре от +2 до +8 градусов в течение 24 часов (без среды – 2 часа)



Приложение 2. Правила забора проб
Приложение 3. Схема забора биоматериала

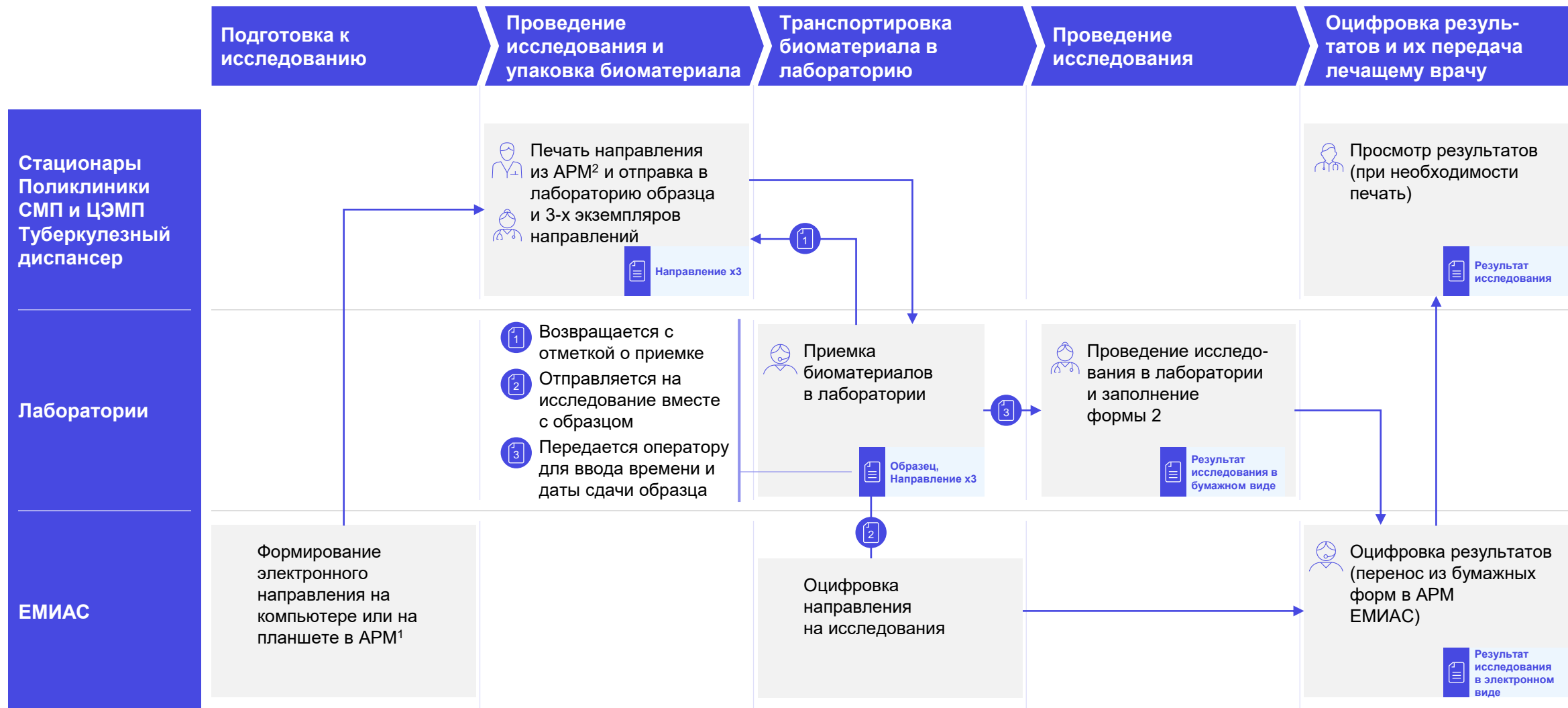


Приложение 4. Правила транспортировки биоматериала

5. Процесс передачи информации между участниками исследования происходит с помощью ЕМИАС¹ на примере г. Москвы



Лаборант Врач/лаборант Оператор ЕМИАС Врач



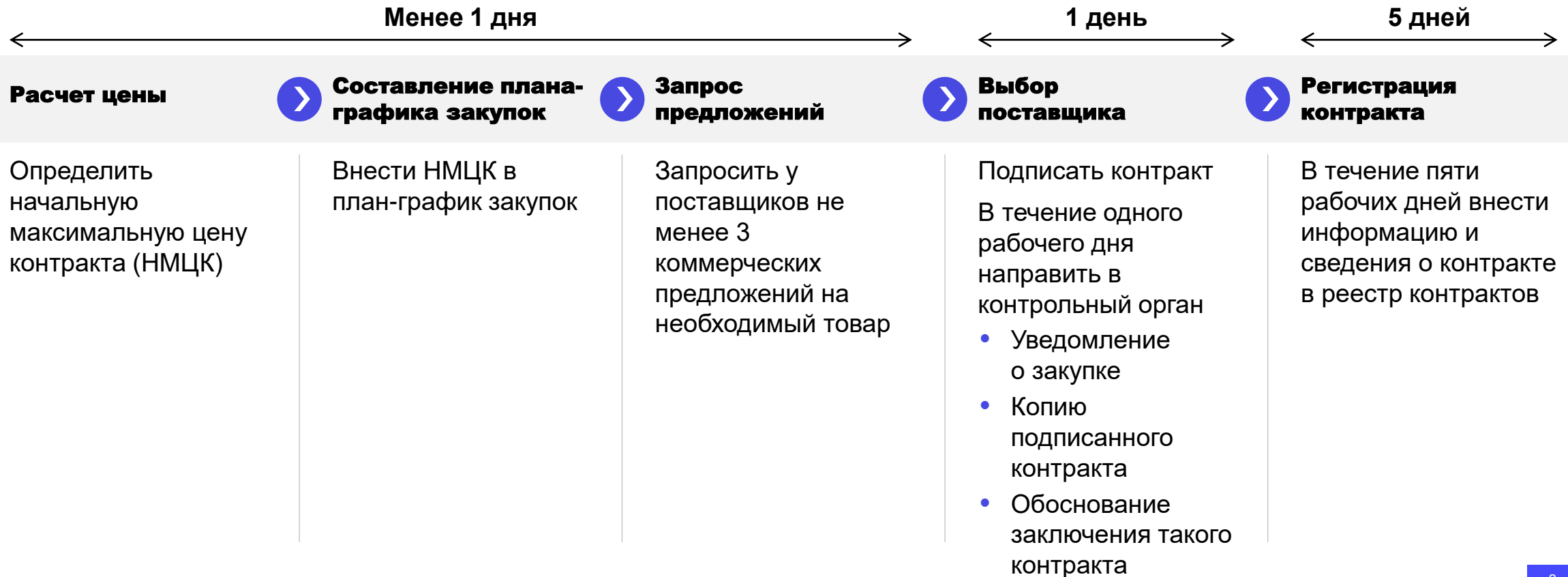
1 Единая медицинская информационно-аналитическая система
2 Автоматизированное рабочее место

6. Появилась возможность закупки тестов на коронавирусную инфекцию и медицинских принадлежностей по упрощенной процедуре



Изменения законодательства

- 17 марта 2020 г. Минздрав выпустил документ, признающий эпидемию коронавируса обстоятельством непреодолимой силы, что дает заказчикам послабления в закупочном процессе
- Теперь заказчик имеет право закупить все товары, необходимые для обеспечения бесперебойного функционирования больницы и обеспечения безопасности персонала и других пациентов по упрощенной процедуре по пункту 9 части 1 статьи 93 44-ФЗ



Следующие шаги и материалы

04.04



Оценить мощности городских и частных лабораторий и возможность их адаптации

05.04



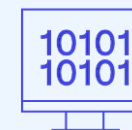
Убедиться в наличии необходимого медицинского персонала и провести его инструктаж

05.04



Убедиться в наличии всего необходимого оборудования для сбора биоматериала

05.04



Организовать информационный обмен